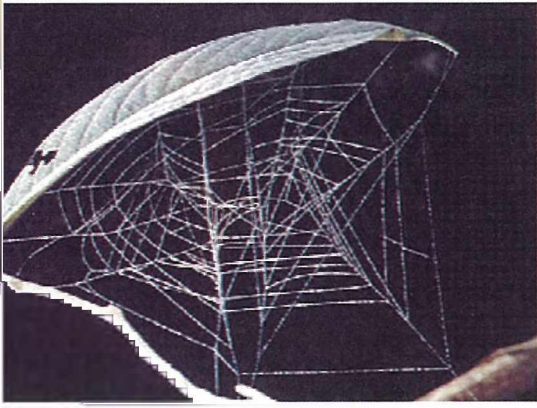


# Çevreyi Bir Çerçeveleme Denemesi



*İnsan, çevre yorumunu kendisini merkeze almadan yapabilir.*

*Çünkü çevre bir anlamıyla insanın hem içinde, hem dışındadır. İçindeki çevreyle yaşar, dışındaki çevreyi.*

Ahmet İnan  
ODTÜ Felsefe Bölümü

İnsan çevresiyle yaşar, diğer canlılar gibi. Çevremizde doğa, diğer insanlar, yarattığımız kültür ürünleri vardır. Bu nedenle kendimi hep çevre içinde hissederim, çevre içinde bulurum. Çevremde birlikte olduklarım, benimle birlikte olanlar, benimle kendi olanlar...

Bu kısa açıklamadaki temel kaygım, "çevre" kavramının yorumlanmasındaki eksikleri ve özürleri irdelemeye bir giriş yapabilmek. Çünkü "çevre sorunları" tartışılırken, "çevre" kavramı, herkesin üzerinde anlaşığı bir kavrammış gibi algılanıyor. Oysa...

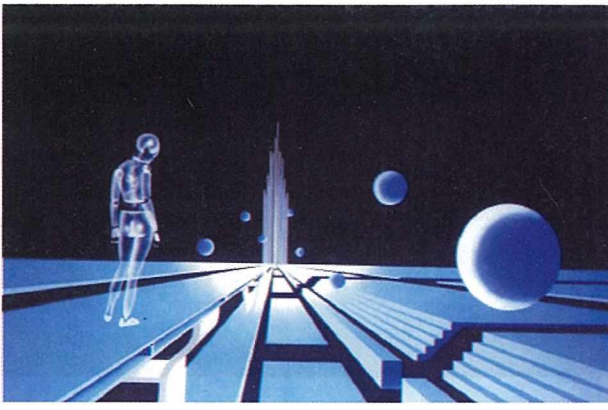
Dilerseniz, farklı "çevre" yorumlarının üç tanesinden söz edelim; en bilinen ve yaygın olan üçünden.

## Mühendis Bakışı

Çevreyle ilgilenmek, çevre, "sorun olmaya" başlayınca gelmiş insanın aklına. Havanın, suyun kirlendiğini, atıkların yok edilemediğini görüp, enerji kaynaklarının tükenebilirliğini farkederek, bunların teknolojik üretim ve onunla bütünleşmiş piyasa ekonomisi için bir tehdit oluşturmalarına karşı önlem almaya başlamış. Bu bakış açısından çevre, çözülmesi, yönlendirilmesi, çeki-düzen verilmesi gereken sorunlar yumağı olarak anlaşılıyor. İnsanın bu gezegendeki yaşamının sürmesi için çevresiyle mühendisçe girdiği ilişkilerin etkin, işlevsel yürümesi için yararlanılan bir kavram çevre. "Pragmatik", sonuç getirici, sorun çözücü, ürün elde edici, verim yükseltici, kar getirici bakış açısıyla görülüyor. Teknolojik gücüyle çevresini denet-



Foto: Santini Vannino



lemesi, güvence altına alması, ondan yararlanması, bu yararı uzun vadelerde planlamaya çalışması, çevreye bakışının önemli bir boyutunu oluşturuyor, çağımız insanının, Kuşkusuz mühendis bakışı, salt mühendislerin bakışı değil. Bu toplumsal-siyasal-ekonomik düzenin içindeki insanların çevreye yaklaşımı çoğunlukla böyle.

Böyle bir bakışın, çevrenin ne olduğuna ilişkin bir kaygısı yok. Çevreyi mühendisçe kaygıların dışında, kavramsal çerçeveler içinde tanıma endişesi eksik. Doğrudan sonuç getirici çözümlerle yönelik olmayan kavramsal irdelemelerden çoğunlukta da yoksun. İnsanın kendisiyle, diğer insanlarla, kültürüyle, doğal çevresiyle ilişkilerine gözünü kapatıyor bu bakış. Kısacası, çevre kavramını bir "çerçeve" içine yerleştirip, insan-çevre ilişkisinin düşünsel boyutlarının farkında olabilmek, bu bakışta yetersiz. Çerçevelerine, irdeme, düşünsel boyut katma, "çevre"ye olan bakışları değerlendirirken kullanabileceğimiz üç temel ölçüt.

### Romantik Bakış

Bu bakıştaki beklenti, yaşanabilir güzellikte bir çevredir. Çevre temiz tutulmalı, türler korunmalı, erozyon önlenmeli, çevrenin doğal dengesi bozulmamalıdır. Yeşillik, doğayı korumak gerekir. İnsan, doğanın üzerine kol kanat gerip onu incitmeden, güzelliklerini doya doya yaşamalıdır. Romantik bakışın da ağırlığı olan, ufuk açıcı bir çerçevesi yoktur. İrdelleyici bir tavır içinde barındırmaz. Düşünsel boyut, sağduyu düzeyinde işler.



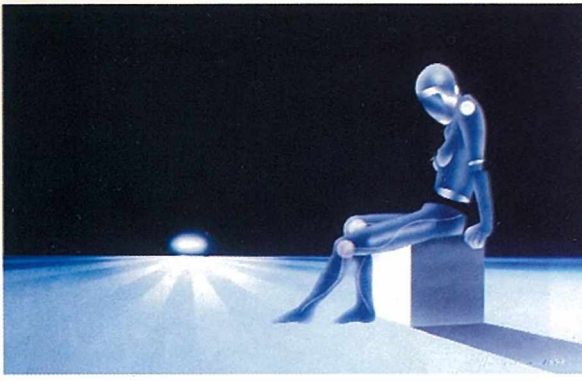
### Doğu Bilgeliğinden Bakış

Bu bakışa göre, çevre ile insan birbirinden ayrılmaz. İnsanın çevresine bir üstünlüğü yoktur. Doğallığı içinde insan çevresiyle bütünleşmeli, çevrenin kendini, kendisi olarak ortaya koymasına izin vermelidir. Zaman zaman "eko-santrik", "çevre merkezli" bakış olarak da anılan bu bakışın çerçevesi, irdeme gücü, düşünsel boyutu gelişmiştir. Kendisine genel olarak "çevreci" diyenler. Romantik-Doğu Bilgeliği bakışlarının bir karışımından bakarlar. Kimi düşünürler tarafından mistik boyutun da katıldığı bu yaklaşımda, dünya bir "tapınak" olarak yaşanmalıdır.

### Çevreyi İnsanın Evrendeki Yeriyle İlişkili Gören Bakış

"Çevre", gerçekliğin ta kendisidir. İnsanın gerçekle olan ilişkisi, çağımız insanına "çevre" ile ilişki olarak görünüyor. Çevre sorunu, bir yaşama sorunudur. Kendimizle, diğer insanlarla, diğer canlılarla, eşya ile, sanat ürünleriyle, düşüncelerle, duygularla nasıl bir bağlantı içinde olmamız gerektiğini sorgulama sorunudur.

İşte, çevreye bir yaşama sorunu olarak bakmak, çevre sorununun temel bir sorun değil de, yan bir sorun, bir türev sorun olduğunu anlamakla başlar. İnsan, çevresiyle yaşar, gerçeklikle ilişkisi çevresiyle sağlanır. İnsan, çevresine duysuz, çevresini çevre olarak bırakan biri değildir. Çevresini dönüştürür, çevresini "çevrem" kılar. Bir şey olarak insanın çevreye çevrem diyebilmesi, çevreyle etkin ilişkiye girmenin ilk koşuludur. Ancak "benim çevrem" demek, çevremi bana ait olması, mülküm olması, çevremi çitlerle çevirip, tapusunu almam demek değildir. Çevrenin ayırdındayım, çevremle bir bütünlüm, çevremle bağlanma (engagement) içindeyim demektir. Elbette, olumsuz anlamıyla, çevrenin çevrem olmasının yarattığı var olma savaşımı söz konusu olabilir. Bölgesel var olma savaşımı canlılarda olan bir özelliktir. Çevresine çevrem diyemeyen canlılarda, insanlarda da bulunur. Çevrem kavramı, insanın geliştirdiği bir kavramdır (Felsefede, "hayvanların kavramı olamaz" karşı çıkışı bile tartışmalıdır); çevre duyarlılığını, farkındalığını, bilincini dile getirir. (İnsanın çevresine "çevrem" diyebilme durumuna



gelmesine "çevreme " diyorum.)

İnsan, çevresini çevreleme ya da çevrelenme olarak yaşar. Doğal, kültürel, toplumsal, siyasal, ekonomik çevre ile çevrelenir. İnsanlarla ilişkimde onlar tarafından çevrelenirim. Aynı zamanda, çevremi çevrelerim de. Çevrelenme, bir edilgenliği, bir kabulü (kaçınılmaz bir onamayı) gösterirken; çevreleme, bir etkenliği, etkilemeyi belirtir. Ağaçlarla aynı çevredeysen, hem onlar tarafından çevrelenir, hem de onları budadığım, bakımlarını yaptığım için çevrelerim de! İnsan hem çevreleyen, hem de çevrelenendir. Teknoloji ise bir çevreleme çabasıdır. Her çevreleme, bir çevrelenme içinde olur. Çevrelenmemiş insan yoktur ama çevrelemeyen vardır. Çevrelemeyenler, çevresine duysuz olanlardır.

Çevrem diyebilmek, ancak çevrelemekle sağlıklı bir biçimde gerçekleşir. Gerçi, çevreleme gücü olmayan, duyarlılığı, bilinci olmayan da çevreyi çevreme dönüştürebilir.

Çevreme ve çevreleme etkinliklerini tamamlayan çabalardan biri de çerçevelemedir. Gerek çevreme, çevreleme ve gerekse çerçeveleme hem bireysel, hem de toplumsal olarak gerçekleştirilebilir. Çerçeveleme, çevreye karşı kavramsal çerçeve oluşturabilme etkinliğidir. Onu, kavramlar örgüsünde anlama çabasıdır, bu çabayla gerçekleştirilen ürünlerdir (sanat ve düşünce yapıtları gibi). Çerçeveleyebilmek, çevreleme ve çevremeyi güçlendirir:

Çevreyle ilişkisini yorumlayamayan, kavrayamayan, çerçeveleyemeyenin, çevresine sahip çıkıp çevremesi, çevrelemesi eksik kalır. Çerçeveleyemiyorsanız, çerçevenirsiniz.

Çevresine karşı ahlaksal (etik), ontik bir bağlanma (commitment, engagement) tutumu içine girip, çevresini kendisiyle bütünleştiren, onun sorumluluğunu taşıyan insan çevremeler. Çevreme etkinliği, çevreleme ve çerçeveleme ile tanımlanır. Böylece, çevresiyile etkin bir bağlantı olan insan, çevresinin içinde, edilgen, üzerindeki kör güçlerin etkisine kendisini bırakan bir varlık olmaktan çıkar. Varoluşçuların carus dedikleri, insanın hiçlikten, fırlatılmışlıktan varlığa çıkma çabası, bir çevreme, çevrede var olma çabasıdır.



Çevre önceden verilmiş değildir, İnsanla birlikte ortaya çıkar. İnsandan önceki evrenin, yeryüzünün tarihi yine insanla ortaya çıkmış tarihtir. İnsansız çevreye, çevre demiyorum. İnsanla yorumlanmamış, insanla anlaşılmamış, insan açısından görülmemiş çevreye çevre demiyorum. Ancak bu, çevrecilerin insan-merkezli dedikleri bakış açısından bakmak anlamına gelmez. Çevreyi yorumlayanın insan olduğunu söylüyorum, yalnızca. İnsan bu yorumu kendini merkeze almadan yapabilir. Çünkü çevre bir anlamıyla insanın hem içinde, hem dışındadır. İnsan, çevresini düşüncelerinde, duygularında taşır. İçindeki çevreyle yaşar, dışındaki çevreyi.

İnsanın oikotik bileşeni, içinde taşıdığı çevredir. Çocukluğundan beri, eğitimle, gelenekle, medya aracılığıyla içindeki oikotik bileşeni oluşturur. Şu aralar, çevre eğitimi ana okullarında, ilköğretim okullarında çeşitli biçimlerde veriliyor. İnsanın içinde bir çevre oluşturuluyor. Kendi özgür çevre anlayışını geliştirecek duyarlılık, farkındalık ve bilinçlikten yoksun olarak çerçeveleniyor, çevreleniyor insan. İçindeki çevreden habersiz.

İnsan, çevreleyen, çerçeveleyen, içindeki sonsuzluğu, tükenmezliği, çevresine aktarabilen, çevresindeki sonsuzluğu duyumsayabilen, kavrayan bir varlık. İçinde çevre taşıyan, kendine çevre olabilen bir varlık.

Kendime çevreyim: Kendimle diyalog halindeyim, etkileşim içindeyim. Kendimin ayırındayım, kendimi bütünlüyorum, çevremlerle birleşiyorum, kendimi keşif yolundayım, kendimi araştırıyorum. Çevreme kendimim: Çevremde kendim olarak yaşıyorum, çevremde içinde yok olup gitmiyorum. Kendime çevre, çevreme kendim olabildiğim için, çevremlerle giriştiğim etkin ilişki içinde, benimle kendi olanları farkedebiliyorum. Onlar tarafından çevreleniyor, onları çevreliyorum.

Kendine çevre, çevresine kendisi olanlar, yeni çevre yorumlarını deneyebilirler.