



Türkiye'nin kurumsal ilk ve tek Tabiat Tarihi Müzesi

Türkiye'nin ulusal anlamda kurumsal bir çatı altında kurulan ilk Tabiat Tarihi Müzesi, MTA Genel Müdürlüğü bünyesinde 7 Şubat 1968 tarihinde kurulmuş, yeni binasına ise 2003 yılında taşınmıştır.

Müzenin sergi salonlarında, Türkiye'nin ve dünyanın çeşitli yerlerinden derlenmiş hepsi birbirinden önemli ve değerli 5000' aşkın örnek bulunmaktadır

Dr. Neşe OYAL

MTA Şehit Cuma Dağ Tabiat Tarihi Müze Müdürlüğü
Üniversiteler Mahallesi Dumlupınar Bulvarı No:139
06800 Çankaya/ANKARA
nese.oyal@mta.gov.tr

Genel Müdürlüğümüz bünyesinde hizmet vermekte olan Şehit Cuma Dağ Tabiat Tarihi Müzesi giriş katı ile birlikte 4 kattan oluşmaktadır. Müzenin giriş katın-



Şekil 1: Müze içindeki Güneş sistemi maketi

da; uzay terazisi, güneş sistemi (Şekil 1), küresel görüntüleme sistemi "Bilim Küresi", kubbe şeklindeki ekranda üç boyutlu görüntüleme sistemi "Planetarium" (Şekil 2), "Eğitim ve Uygulama Alanı", "Geçici Sergi Alanı", "Konferans Salonu", "Danışma", "Hediyelik Eşya Satış Bölümü" ve "Görme Engelliler Bölümü" yer almaktadır. Görme engelli ziyaretçilerimiz için özel olarak hazırlanan bölümde, açık vitrinlerde sergilenen örnekler Braille alfabesi ile yazılmış etiketlerle tanıtılmakta, ziyaretçi gruplarına rehberler ve Müze uzmanları tarafından müze ve tabiat tarihi hakkında bilgiler sunulmaktadır.



Şekil 2: Planetarium

Birinci katta, 2019 yılında yaptırılan "Akvaryum" bulunmakta, ayrıca bu katta omurgalı ve omurgasız fosillere ait çok sayıda örnek sergilenmektedir. Bu katta sergilenen Manisa-Kula'da yaşamış insanlara ait ayak izleri, Prehistorik Dönemler'e ait taş aletler, mağara sanatına ait alçı kopyalar, "Karstik Mağara Modeli" (Şekil 3) ve "Çökme Ortamları Maketi" ziyaretçiler tarafından büyük ilgi görmektedir. Yine bu katta aralarında 1974 yılında Ankara-Beyazır'da bulunmuş olan "Anadolu Panteri'nin (Panthera pardus tulliana)" yer aldığı soyu tükenmiş ya da tükenmekte olan Türkiye'ye özgü Bitki ve Hayvanlara

ait örnekler yaşam ortamlarına uygun canlandırmalarla Diyorama Bölümünde sergilenmektedir (Şekil 4).



Şekil 3: Karstik mağara modeli

Kahramanmaraş'ta bulunan 3.500 yıl öncesi-ne ait "Maraş Fili (Elephas maximus asurus)" iskeleti; 17-10 milyon yıl önce yaşamış bir hortumlu memeli olan "Gomphotherium angustidens" fosilinin alçı kopyası; Çankırı-Çorum Havzasında 28-23 milyon yıl önce yaşamış gelmiş geçmiş en

büyük kara memelisi olarak bilinen “Dev Gergedan”a ait fosiller (Şekil 5), Adana-Yumurtalık sahilinde karaya vuran güncel “Uzun Balina (Balaenoptera physalus)” iskeleti ile 140 milyon yıl önce yaşamış etobur dinazorlardan Allosaurus fragilis iskeletinin alçı kopyası ve aynı fosilin maketi; 67-65.5 milyon yıl önce yaşamış Tyrannosaurus rex’e ait kafatasının muajı ve bütün iskeletinin maketi (Şekil 6); Brezilya’da bulunmuş ve yaklaşık 280 milyon yıl öncesine ait bir tatlı su sürüngenini olan Mesosaurus brasiliensis’e ait orijinal fosil, Ankara- Köşrelik’te bulunmuş ve 193 milyon yıl öncesine ait “Dev Ammonit Fosili” yine bu katta sergilenmektedir.

kullandığımız araç, gereç ve malzemenin tamamen veya kısmen kaynağı olan metalik madenler,



Şekil 6: Dinazorlar orta teşhir alanı

endüstriyel hammaddeler ve enerji hammaddeleri ise “Türkiye Yer Altı Kaynakları Bölümü’nde” sergilenmektedir. Gerek yurt içinden ve gerekse yurt dışından temin edilmiş doğa harikası göz alıcı renklere ve çekiciliğe sahip kristaller “Sütaşları Bölümü’nde” ziyaretçilerini beklemektedir (Şekil 7, 8 ve 9). Yine ikinci katta “Türkiye Madencilik Tarihi Bölümü’nde” insanın sosyal ve kültürel gelişimiyle paralel madencilik gelişmesine tanıklık eden buluntular ile “Küpelasyon” ve “Sementasyon” canlandırma alanları (Şekil 10) ve “Tunç Çağında Madencilik Maketi” yer almaktadır (Şekil 11).



Şekil 4: Diyorama



Şekil 5: Dev gergedan teşhir bölümü

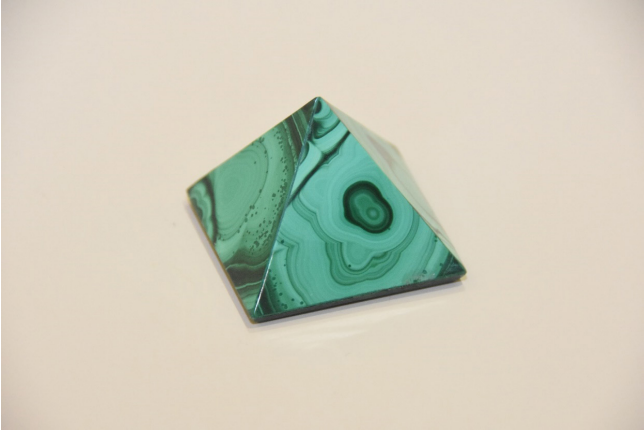
İkinci katta, “Sistematik Mineraloji Bölümü’nde” yerkabuğunun yapı taşları olan mineraller, Kayaçlar Bölümü’nde ise çeşitli minerallerin farklı jeolojik süreçlerle bir araya gelmesinden oluşmuş kayaçlar sergilenmektedir. Günlük hayatımızda



Şekil 7: Dumanlı kuvars



Şekil 8: Kemmererit



Şekil 9: Malahit



Şekil 10: Kúpelasyon ve semantasyon canlandırma alanı

Üçüncü katta, açılışı 2017 yılında yapılan “Bilim Tüneli” (Şekil 12) bulunmaktadır. Bilim Tünelinde, ülkemizin jeolojik miras alanları, Güney Afrika’nın safari parkları, deniz altındaki resiflerde gözlenen biyolojik çeşitlilik ve çiçeklerin göz alıcı renkli dünyası izlenebilmektedir.



Şekil 11: Tunç çağında madencilik maketi



Şekil 12: Bilim Tüneli

Müzemizde ayrıca, Paleontoloji, Mineraloji-Petrografi (Gemoloji) Laboratuvarları ve 100.000’e yakın örneğin saklandığı “Arşivler” de yer almaktadır. Şehit Cuma Dağ Tabiat Tarihi Müzesi mevcut veriler ışığında Dünyanın jeolojik geçmişini örneklerle topluma tanıtmak, doğa koruma bilincini oluşturmak amacıyla eğitim görevi çerçevesinde “Gezici Müze Faaliyetleri”, “Eğitim Amaçlı Hazırlanan ve Türkiye’nin Dört Bir Yanındaki Okullara Gönderilen Mineral ve Kayaç Setleri” ve “Bilimsel Araştırma Projeleri” ile de çalışmalarını sürdürmektedir.

Modern müzecilik anlayışı ile halkımızın sanal müzecilikle de gündemi takip etmesi sağlanmaktadır. Müze web sitesinde yer alan sanal müze turu modern müzecilik profilini en iyi şekilde yansıtmaktadır.

Müzemiz, Dünyanın en popüler seyahat sitelerinden birisi olan “TripAdvisor”da Ankara’da gerçekleştirilebilecek 247 sosyal etkinlik arasında 8.



Şekil 13: Şehit Mehmet Alan Enerji Parkı

sırada; Ankara’da bulunan 96 Müze arasında ise 7.sırada yer almakta olup, 2016, 2017, 2018 yıllarında olduğu gibi 2019 yılında da “Mükemmellik Sertifikası” almaya hak kazanmıştır.

Genel Müdürlüğümüz kampüsü içerisinde bulunan Şehit Mehmet Alan Enerji Parkı (Şekil 13) 2013 yılından beri Tabiat Tarihi Müzesi’ne bağlı olarak hizmet vermeye devam etmektedir. Enerji ve Tabii Kaynaklar Bakanlığı’na bağlı kurumların tanıtım bölümlerinin yer aldığı Enerji Parkında yenilenebilir enerji kaynaklarının ve fosil yakıtların çeşitleri, enerji üretim şekillerinin ve enerjinin verimli kullanımının maketler ve bilgi panolarıyla anlatıldığı bölümler, bahçe alanında kömür galerileri ve sondaj kulesi yer almaktadır. 2017 yılı Ekim ayında “Rüzgar Türbini” ve “Güneş Paneli” hizmete açılarak; Ülkemizde kullanım sayısı oldukça az olan “Hibrit Teknoloji” olarak adlandırılan rüzgar enerjisi ve güneş enerjisinin bir arada çalıştığı bu sistemle Enerji Parkı’nın elektrik ihtiyacının maksimum 8 kWh’si karşılanmaktadır. Hizmete sunulan bu projeye Şehit Mehmet Alan Enerji Parkı’nın enerji maliyeti minimuma indirilerek ülkemiz ekonomisine katkıda bulunmaktadır.

İhsan Ketin Türkiye Jeoloji Parkımız ise 150x60 m boyutlarında olup 1/10.000’lik Türkiye Jeoloji Haritası şeklinde tasarlanmıştır (Şekil 14). Jeoloji Parkında, Ülkemizin önemli jeolojik yapıları, kayaları, ekonomik öneme sahip madenleri, endüstriyel ve enerji hammaddeleri, önemli yeraltı

kaynakları, belli başlı volkanları, fay hatları her yaşta ziyaretçimize il ve bölge bazında açıklayıcı bilgi panolarıyla anlatılmaktadır.



Şekil 14: İhsan Ketin Jeoloji Parkı

Müzemiz ücretsiz olup, Pazartesi günleri hariç, Salı, Çarşamba, Perşembe, Cuma, Cumartesi, Pazar günleri (09.00-17.00) arasında ziyaretçilerimize hizmet vermektedir. Müzemizi sanal ortamda ziyaret edebileceğiniz adres:

<http://www.mta.gov.tr/v3.0/muze/anasayfa>

