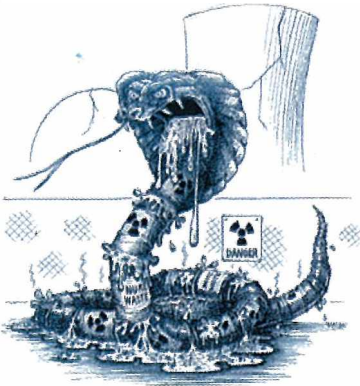


Bir Ölüm Kalım Meselesi Üzerine



Yaşlanma nedeninin sadece zaman olduğunu sanır insan; oysa ki bu bir yanılgıdır. İnsanı asıl yaşlandıran çevre etkileridir. Çünkü insanın ömrünün ölçüsünü çevreyle kurduğu ilişki belirler. Yani çevre sorunu bir ölüm kalım meselesidir.

Cevriye Arzu Aydoğan
ODTÜ Felsefe Bölümü Öğrencisi

Yaşarken, tüm düşünce, inanış ve davranışlarımızı belirleyen, tamamen bize ait olan bir 'değer sıralaması' kullanırız. 'Değer sıralaması' sizin için neyin ne kadar değerli olduğunu gösteren bir listeye benzer ve siz hayatınızı 'değer sıralamanıza' göre yaşar, inançlarınızı ona göre kurar, çevrenizle bütün ilişkinizi ona göre düzenlersiniz. Ve en önemlisi, 'değer sıralaması' kişinin sahip olduğu ahlak anlayışının temelini oluşturur.

Bu yazı, insanın çevre ahlakını kurarken kullandığı değişik değer sıralamalarını ve bu farklı değer sıralamalarının sonuçlarını anlatmayı amaçlıyor. İlk ele alınacak olan 'değer sıralaması', en yüksek değeri insana ve insanın çıkarlarının tatmin edilmesine verir. Bu 'değer sıralaması' mekanist dünya görüşünden doğar ve insan ya da toplum merkezilik olarak adlandırılır.

İnsan Merkezci Ahlak Görüşü

Mekanist dünya görüşüne asıl temelini kazandıran bilimsel gelişme, mekanik doğa anlayışının iki önemli temsilcisi Galileo (1564-1642) ile Newton'un (1642-1727) geliştirdiği matematiksel fiziktir. Çağımızın doğa anlayışı, matematiksel fiziğin evren anlayışının sonucudur. Matematiksel fiziğe göre evren, "uzay ve zaman içindeki atomlardan oluşan maddenin hareketlerinden ibaret, engin, kendi içinde kapalı matematiksel bir makinedir."¹

17. yüzyılın ortalarında gelişen bu yeni gerçeklik anlayışı, o zamanki Avrupa'da günlük ekonomik yaşamın önemli bir parçası haline gelmiş olan, saatlerle, değirmenlerle, güç üretici makinelerle bir dizi varsayımı paylaşır¹. Evren bir makine gibi bitmiş ve tamamlanmış, kendi içine kapalı sistem olarak algılanır. Bu anlayışa göre makinenin öğeleri arasındaki ilişkiler ilk ve son kez belirlenmiştir. Hiçbir şeyin çığneyemediği yasalara göre sabit düzenini bozmadan işleyişini sürdürür. Buna göre evren, son derece ayarlı, "her süreci değiştirilemez bir şekilde zorunlu, yalın, düzenli bir sistemdir."² Bir saat gibi bir kez kurulmuş ve hep öyle işleyip durmaktadır. Bu nedenle nedensel bir evrendir. Evrende olup biten olayların nedeni, ileride

ulaşılacak bir amaç değil, uzay-zaman içinde yer alan önceki olaylardır.

Russel'in sözleri böyle bir ruh taşıdığı varsayılan evren karşısında insanın durumunu berraklıkla yansıtır: "Ana hatlarıyla, böylesi, ama hatta daha amaçsız, daha anlamdan yoksun olan bilimin inanmamız için bize sunduğu dünyadır. (...) İnsanın, ortaya çıkardığı sonuçlarla ilgili hiçbir öngörüsü olmayan nedenlerin ürünü olması; insanın kökeninin, büyümesinin, umut ve korkularının, sevgi ve inançlarının, atomların tesadüflü düzenlenişinin sonucundan başka bir şey olamaması; hiçbir hırslı, hiçbir kahramanlığın, hiçbir düşünce ve duygu yoğunluğunun mezarın ötesinde bireysel bir yaşama sahip olamayacağı; yüzyılların tüm çalışmalarının, tüm adanmalarının, tüm özelemlerinin, insan dehasının sönüp gitmesinin mukadder olması ve insan başarılarının bütün kutsal mabedinin harab olmuş bir evrenin enkazı altında kaçınılmaz olarak gömülmek zorunda kalacağı – tüm bunlar hiç tartışmasız değilse de gene de hemen hemen öyle kesin şeylerdir ki onları yadsıyan hiçbir felsefe ayakta kalmayı umut edemez."³

Mekanist görüşün bilgi anlayışı yararlı ilke temelli anlayıştır. Bilgi, olayları denetim altına almak ve doğaya egemen olmak için araç olarak görülür. Bacon'un (1561-1626) özdeyiş haline gelen sözlerinde ifadesini bulduğu gibi, "Bilgi kuvvettir". Bu nedenle, bilimsel araştırmaya, kendi başına değerli olduğun için değil, yararlı sonuçlara ulaşmak için sürdürülür. Comte (1798-1857) da aynı görüştedir: Bilmek önceden görmek içindir, önceden görmek de egemen olmak içindir. Egemen olmak ne içindir? Maddi refahı gerçekleştirmek bir amaçtır fakat egemen olmak da başlı başına bir amaç haline gelir.

Mekanist görüşü savunan bilim adamı gerçekliğe ilişkin her şeyin ilkece bilimsel metotlarla bilinebileceğine ve açıklanabileceğine inanır. İnsanlığın karşılaştığı her sorun bilim ve teknolojinin işbirliği ile çözülebilir. Diğer sorunlar gibi çevre sorunlarını çözmek için etik ve politik alanlarda herhangi bir değişiklik yapmaya gerek yoktur. Çevre sorunları da "daha çok teknoloji" ile çözülebilecek bir sorundur (teknolojinin her şeye gücünün yettiğini savunan saplantı).



Mekanist görüş içinde iki tür ahlak anlayışından söz edilebilir: *Ben-merkezlilik* ve *toplum-merkezlilik*. Ben-merkezci ahlak, herkesin kendi çıkarlarını ve iyiliğini en üst seviyeye çıkaran şekilde eylemde bulunmaları gerektiğini savunur. Toplum-merkezci ahlak öğretilerinde de birey merkeze alınır; fakat bireyin çıkarları ile toplumun çıkarlarını uzlaştıracak kabuller (kurallar) vardır.

Mekanist görüşün ahlak anlayışında (bu ister ben-merkezci olsun ister toplum-merkezci olsun) doğa, insanın çıkarlarını doyurulmasında bir amaç olarak görülür. Açıkçası bu düşünüş insan-merkezcidir. İnsan-merkezlilik, ahlak ilkelerinin ancak insanlar için söz konusu olabileceğini, insanın ihtiyaç ve çıkarlarının en yüksek değer ve öneme sahip olduğunu iddia eden görüştür. İnsan-merkezlilik insana, yine insan tarafından doğadaki varlıklardan daha fazla değer verilmesidir.

Aquinalı Thomas, en üstten en altasıralanan bir "Varlık Zincirinde" en akıllı varlıkların en üstte, akıldan en yoksun varlıkların da en aşağıda olduğunu ileri sürer. Ona göre bir varlık akla sahip olduğu ölçüde mükemmeldir. Zincirin en üst halkasında Tanrı, onun altında melekler, meleklerin altında insanlar, insanların altında diğer varlıklar vardır. Thomas'ın bu 'değer-sıralaması' oldukça kabul görmüş bir sıralamadır. Aslında şaşırtıcı olan böyle bir sıralamanın insanın kendi eseri olduğunu unuttuğu olmasıdır. Bu sıralamanın sahibi, bir susamurunun yaptığı barajla insaninkini kıyasladığında, kendi eserini övgülere boğmaktan, aklını taçlandırmaktan alıkoyamaz 'kendini'. Oysa gerçekte su şamuru da kendi ihtiyaçlarını karşılayacak barajı en hatasız şekilde yapmayı başarmıştır. Thomas'ın 'değer sıralaması' insanın zaofflarına hizmet eder ve dünya üzerinde bu sıralamanın doğru olduğuna dair hiçbir kanıt mevcut değildir.

Günümüzde teknoloji, insan eyleminin hem etkisinin şiddetini, hem de bu etkinin kapsamını genişletmiştir. Bir güç olarak teknoloji, kuşkusuz, yapıcı amaçlarla da kullanılabilir, yıkıcı amaçlarla da. Bu bakımdan günümüz teknolojisi insanın hem yapıcı, hem de yıkıcı etkisini geliştiren



Foto: Fatih Sönmez



tirmiştir. Geline bu nokta insanın kendi anlayışını da değiştirmiştir. Teknolojinin insana sağladığı etkileme gücünü yaşamak, insana doğa karşısında kendini güçlü görme ve özgüven duygusu sağlamıştır.

İnsan merkezci düşünüş, çevre açısından ağır sonuçlar doğurur. İnsanın diğer varlıklara karşı, sadece kendi çıkarlarını gözeterek, istediği muameleyi yapabileceği anlayışı insanın üstün olduğunu düşünmesinden kaynaklanır. Her ne kadar mekanik bir evren anlayışı insanın doğaya karşı kibirli, tahripkar, sömürgeci bir tutumla yaklaşmasını gerektirmese de, bu tarz bir tutumu engellemez de. İnsan merkezci ahlak kuramlarının gelişebileceği en son sınır, aydınlanmış öz-çıkarcı anlayışı olabilir. Aydınlanmış öz-çıkarcı ilkesi doğaya karşı alınan tutumda, insanların uzun vadeli çıkarlarına zarar verilmesini engeller. Bu ilke de insanların çıkarlarına en iyi hizmetin verilmesini amaçlar.

Mekanist görüşün doğurduğu, insanı en değerli gören 'değer sıralaması', bugün insanın ihtiyaçlarını karşılayamaz bir hal almıştır; çünkü hatalıdır. İnsanın doğadan bağımsız olarak varolamayacağını kavrayamaz. İnsan, doğanın üstünde mutlak bir egemenlik kurduğunu düşündüğü anda, doğa insana dersini vermiştir; kirlilikten doğan küresel ısınma, aşırı nüfus artışından kaynaklanan kıtlık veya ormanların tahrip edilmesinden doğan hava kirlenmesi doğanın açık-



ça verdiği cevaplarıdır. İnsan doğaya egemen olmamıştır.

O halde doğru 'değerler sıralaması' nasıl yapılmalıdır? Sorulacak önemli soru 'değer' kavramının doğasına aittir. Bir şeyin hakiki değeri onun özüne ait olmalıdır, ondan koparılamaz ve değişmez olmalıdır. Calli-cot özsel değer kavramını şöyle açıklar:

"Bir şey kendinde ve kendi başına değerli ise, yani onun değeri yararlı oluşundan kaynaklanmıyor, fakat başka bir şey ya da kimse açısından herhangi bir yarar ya da işlevden bağımsız olarak değerli ise, özsel olarak değerlidir."³ Özsel olarak değerli olan bir şey, onun değerini takdir eden kişiden bağımsız olarak değerlidir. Yani ona değer veren kimse olmasa da, o, kendi içinde değerlidir.

Buna göre ikinci olarak ele alınacak 'değer sıralaması' özsel değer kavramını temel almalıdır. Bu durumda en önemli ve en değerli olan insan değil, fakat insanı da içine alan çevredir ve bu görüşe çevre merkezci ahlak denir.

Çevre Merkezci Ahlak Görüşü

Çevre merkezci filozoflara göre, çevre sorunları doğayla kurduğumuz yanlış ilişkilerin, 'yanlış' ilişkiler de dünyaya 'yanlış' bir bakışın, yani dünyayı 'yanlış' bir biçimde görmenin sonucudur.

Çevre merkezci görüşün bilimsel olmayan kökenleri Platon'a kadar giden Varlık Zinciri fikridir. Bu fikir Batı biliminin ve felsefesinin, evrenin nasıl çalıştığına ilişkin ağırlığı olan yorumlardan biri olmuştur. Varlık Zinciri evrenin organik kuruluşuna ilişkin bir fikirdir. Bu fikre göre evren, en önemsizden en önemli ve karmaşık yapıya olana yönelmiş, derece derece birbirine bağlanmış bir dizidir. Çevre merkezci ahlakın doğa tasviri, Varlık Zinciri fikrini yakından çağırıştır. Bu iki fikrin keşifti en önemli iki noktadan ilkinde, karşılıklı bağımlılık ve süreklilik söz konusudur. Zincirdeki her halka bütün yapıyı sürdürmek için gereklidir; sistemdeki her halka-

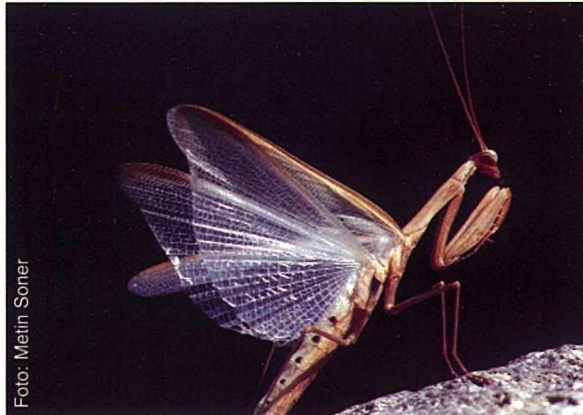


Foto: Metin Sener

nin varlığı diğerlerine bağlıdır; daha açık olarak her hal-ka karşılıklı bağımlılık içindedir. İkincisinde (Varlık Zinciri fikrinde), çevre-merkezci anlayışta olduğu gibi, hem canlı hem de cansız varlıklar bütün olarak ele alınır.

"Örgü öyle karmaşıktır ki, düzensizmiş gibi görünür. Fakat yine de sistem kendisinin ileri derecede örgütlenmiş bir yapı olduğunu kanıtlar. Onun işleyişi çeşitli parçaların işbirliğine ve rekabetine bağlıdır."⁴ Ekosistemlerin gerek kendiliğinden, gerekse insan etkisiyle değişmesi sonucu, besin zincirinin uzunluğu, halkaların sayısı, birbirine bağlantı biçimleri, başka deyişle enerjinin akış kanalları ve yönü değişir. Sistem bazı değişikliklere kendini uyarlayabilir, fakat değişikliklere uyum sağlayamazsa çöker. İnsanın anlamakta geç kaldığı bu sonuç bugün ivedilikle ele alınmalıdır.

Aydınlanma döneminde ilerleme fikrinin geniş kabul görmesi şaşırtıcı değildir. Çünkü o zaman, bilimin ve teknolojinin getirdikleri gözleri kamaştıracak kadar büyük, buna karşılık gelen zarar ise hissedilemeyecek derecede azdır. Fiziksel çevrede ciddiye alınacak bir bozulma; dünya içindeki canlılarla birlikte bir çok kez yok edilebilecek bir nükleer silah stoku ve kullanımı; teknolojiye sıkı bir bağımlılık, ozon tabakasının yırtılması ve aşırı nüfus artışı gibi sorunlar yoktur. Bugün ise bu sorunlar tüm heybetiyle karşımızdadır. Çevre merkezci görüş bu sorunları ya-

ratan teknolojiyi ve 'ilerleme' fikrini sorgulamaya başlar.

Bilim ve teknoloji insanın doğa üstündeki egemenliğini arttırmıştır. Fakat buna karşılık, çevre kirlenmesi doğanın insanın kontrolünden çıktığını göstermektedir. Sonsuz 'ilerleme' fikri, doğanın ilerlemeye bir sınır koymadığını varsayıyordu. Fakat bütün doğal türlerin ortadan kalkması, fosil yakıtların bitmek üzere olması, kirlenmenin hızla yayılması, ekosistemdeki dengelerin bozulması, tarihsel ilerlemenin bir sınırla karşılaşacağını gösterir niteliktedir.

Eğer çevre sorunları insan eylemlerinden kaynaklanıyorsa, bu sorunlara yol açtığı düşünülen insan eylemlerini yasaklayan, varolan sorunları ortadan kaldıracak ve yeni sorunlara yol açmayacak bir ahlak düzeni kurulmalıdır. Sonuç olarak çevre felsefesi alanındaki çalışmaların ahlak sorunları üzerinde odaklanması şaşırtıcı değildir. Kurulmaya çalışılan yeni ahlak düzenleri, insanlara bazı eylemleri yapma veya yapmama konusunda ahlaksal yükümlülükler getirir ve bu yükümlülükler için akla uygun gerekçeler bulmaya çalışır.

Günümüzün, bence en doğru ve gerçeğe en uygun 'değer sıralamasını' Leopold, toprak ahlakı görüşü ile yapmıştır.

Toprak Ahlakı

Aldo Leopold (1887-1948) çevre ahlakını ekoloji bilgi-

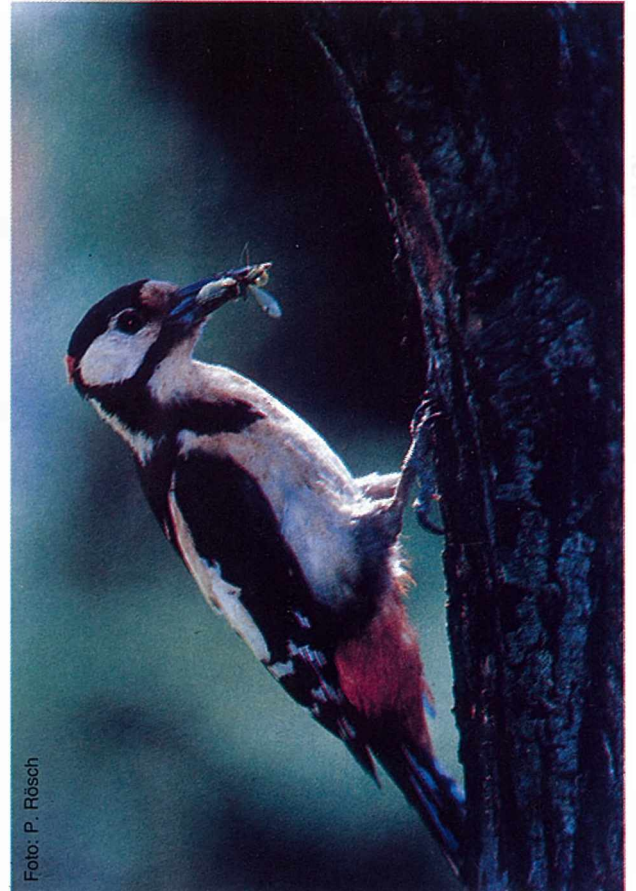


Foto: P. Rösch

sinden çıkararak ilk düşünürdür. Leopold ormancılık eğitimi görmüş ve bütün meslek yaşamı kaynak korumacılığı hizmetlerinde geçmiş bir yazardır. Leopold'un yeni bir ahlak düzenine ihtiyaç duyması, kaynak korumacılığı eğitimi gözetildiği bir eksiklikten kaynaklanmaktadır. Amerika'daki kaynak korumacılığı hareketinde Pinchot'un fikirleri egemendir. Hareket, doğaya insan merkezci ve insan çıkarlarına en yüksek faydayı getirmeyi amaçlayan faydacı düşünüş açısından bakar. Onun için doğa, insan çıkarları için 'akıllıca' kullanılması gereken ekonomik bir kaynaktır. Leopold, yüz yıllık bir propagandaya rağmen kaynak korumacılığı eğitimi hala bir kaplumbağa hızıyla yol alındığını gözler. Başarısızlığın üstesinden gelmek için, bu gibi durumlarda hep yapıldığı gibi, "daha çok eğitim" dendiğini görür. Leopold, mevcut eğitimin kaynak korumacılığı eğitimi "yasaya uy, oyunu doğru kullan, bir örgüte katıl ve kendi toprağında karlı olan kaynak korumacılığına uygula; hükümet en iyisini yapacaktır biçiminde formüle eder. Ona göre, bu formülün içeriğinde bir şey eksiktir. Bu eğitim, hangi eylemlerin ahlaksal bakımdan doğru ya da yanlış olduğunu tanımlamaz, hiçbir yükümlülük yüklemeyi, hiçbir fedakarlık çağrısında bulunmaz, günün varolan 'değer' düşüncesinde hiçbir değişiklik ima etmez. Bu eğitim ekonomik öz-çıkarm zorladıkları dışında hiçbir yükümlülükten

söz etmez. Böyle bir eğitim ancak ekonomik değeri olan bitki ve hayvan türlerinin ve ekosistemlerin korunmasını talep eder. Yararsız görünen türlerin ise yok edilmesinde hiçbir sakınca görmez, bu türlerin var olma hakkını tanımaz. Böylece ekosistemdeki ticari değeri olmayan fakat ekosistemin sağlıklı işleyişi açısından gerekli olan birçok öge unutulur ve yok edilir. Bu türde yapılan eğitimin sonucu daha az tarımsal toprak, daha az orman ve daha çok sel olmuştur. Yamaçlardaki ormanı kesen ve sığırlarını orada otlatan çiftçi toplumun hala saygı gösterilen bir üyesi olarak yaşamaya devam eder. Kaynak korumacılığı yolu, beyhude olduğu ya da hatta tehlikeli olduğu anlaşılmış olan iyi niyetlerle döşenmiştir. Çünkü, iyi niyetler gerek toprağa gerekse ekonomik toprak kullanımına ilişkin eleştirel bir anlayıştan yoksundur. Leopold geliştirdiği toprak ahlaki düzeni ile kaynak korumacılığı eğitimi gördüğü bu boşluğu doldurmaya çalışır.

Toplumsal vicdanın insanlardan toprağa doğru genişletilmesi, insanın toprakla ilişkilerinin ahlaki bir sorun haline gelmesidir. Öyle ki toprağa karşı doğru eylemler toplum tarafından kabul edilsin, yanlış eylemler de kınansın; toprak sadece ekonomik bir çerçeveden değil, estetik ve ahlaki açıdan da görülsün. İnsanoğlunun toprağa karşı düşünüşündeki bu değişime ancak düşünsel vurgularında, bağlılıklarında, duygu-



Foto: Reha Bilir



Foto: Gökhan Demirer



larında ve inançlarında içsel bir değişiklik olduğunda mümkündür

Bütün ahlak düzenleri, bireyin bir toplumun üyesi olduğu öncülüne dayandığından, Leopold, topluluğun sınırlarını toprak yüzeyini (soil), suları, bitkileri ve hayvanları ya da hepsi birlikte "toprağı" içerecek biçimde genişletir. Topluluğun sınırlarının genişlemesiyle ahlaki sorumluluğun sınırları da genişler. Leopold'a göre bu genişle(t)me, hem evrimsel bir olasılık, hem de ekolojik bir zorunluluktur. Evrimsel bir olasılıktır; çünkü, çok eski zamanlardan beri ahlaksal değerlendirmeye konu olan ilişkiler alanı sürekli genişletilmiştir. Ahlak topluluğunun sınırları durağan değildir. Sürekli genişleme eğilimindedir. Leopold ahlaki ilişkilerin günümüze kadar olan gelişiminde iki aşama ayırdeder. Birinci aşamada ahlak, bireyler arasındaki ilişkilerle sınırlıdır. İkinci aşamada birey ile toplum arasındaki ilişkilerde ahlakın alanına girer. Bu durumda Toprak Ahlakı evrimsel üçüncü aşamadır. Bu ahlaki evrim, bir bakıma kendini ahlaki sayan maymundan insana geçiş olarak da görülebilir.

Toprak Ahlakı doğal kaynakların değişikliğe uğratılmasını, işletilmesini ve kullanılmasını (başka bir deyişle insanın doğaya müdahalesini ve kendi amaçları için doğal kaynaklardan yararlanmasını) engellemez. Fakat, diğer üyelerinde sürekli varoluşu ve hiç değilse belli yerlerde doğal bir durumda sürekli varolma hakları olduğunu kabul eder. İnsan olmayan varlıklar da özsel değere



sahiptir. İnsan hem biyotik topluluğun diğer üyelerine ve hem de kendi başına topluluğun bütününe saygı duymalıdır. İnsanın diğer varlıkları "kullanması", araç olarak kullanmaktan ya da sömürmekten çok, birlikte yaşama, işbirliği, yardımlaşma olarak anlaşılır.

Öyle ki 'değer sıralamanızı' yanlış yaparsanız bir sabah kalktığınızda radyodan şöyle bir haber duyabilirsiniz: "Laboratuvar ortamında özenle korunan son Japon da bu sabah hayata veda etmiştir, ve böylece Japonlar dünya üzerinden silinmiştir, sırada Türklerin olduğu tahmin ediliyor." Bugünü yaşayan insana çok uzak gelen bu gerçek, günümüz insanının çevre konusunda hiçbir sorumluluk duymamasına sebep olur. Oysa insan her an çevre ile ilişki içindedir. Nefes aldığınızda sizi saran, hava niyetine ne varsa onu içinize çekersiniz ve birden çevrenin bir parçası sizin bir parçanız halini alır. Bir elma için de aynı şey söz konusu. Elma her şeyini topraktan alır ve siz onu ısırduğunuzda toprağın bir parçası sizin olur. Ve toprağınızda ne varsa, hava da ne varsa sizin tüm vücudunuzda da onlar olur. Peki, bu ne sonuç doğurabilir?

İnsanı yaşlandıran etkinin sadece zaman olduğunu sanır insan, oysa ki bu komik bir yanılgıdır. İnsanı asıl yaşlandıran çevre etkileridir. Sürekli çevre ile ilişki içinde bulunan insan vücudu bir kimya fabrikası gibi çalışır, bu fabrikanın doğru çalışmasını da ancak doğru girdiler sağlar. Aksi takdirde ömrü kısalır. İnsanın ömrünün ölçüsünü çevreyle kurduğu ilişki belirler; yani çevre sorunu bir ölüm kalım meselesidir.

Kaynaklar

¹Burr, N.Y., 1954. The Metaphysical Foundations of Modern Physical Science, Doubleday Anchor Books, 74-104.

²Russel, 1963. Mysticism and Logic, London Unwin Books, 41.

³Callcot, 1989. In Defense of the Land Ethics, State Univ. Of New York Press, Albany, 131

⁴Aldo Leopold, 1989. A Sand County Almanac, Oxford Univ.Press, 216.