



# KARAYOLLARI

## GENEL

### MÜDÜRLÜĞÜ

#### (TCK)

#### I. STATÜSÜ

Bayındırlık ve İskan Bakanlığına bağlı, tüzel kişiliği olan, katma bütçeli bir kuruluştur,

#### İL KURULUŞ AMACI

Kuruluş amacı: yurdun sosyal, ekonomik, idarî, endüstriyel, coğrafi ve turistik durumlarını; demir, deniz ve havayollarının ulaştırma politikasındaki yerini, gelecekteki gelişme olanaklarını ve savunma ihtiyaçlarını gözönünde bulundurarak ; yapılması zorunlu görülen karayollarının, köprülerin ve sanat yapılarının yapımı, sürekli bakım ve onarımı ile ilgili gerekenlerin işletilmesini; yollarla ilgili her türlü tesisin yapımı, bakımı, onarımı ve işletilmesini; yolların her mevsimde güvenli geçişe açık bulundurulmasını; gerekli her türlü trafik işaretleri konularak trafiğin düzene sokulmasını ve denetlenmesini; yol boylarının geliştirilmesini ve dinlenme yerleri kurulmasını sağlamaktır,

#### İL GÖREVLERİ

Görevleri; devlet yollarına ağın giren yol ve köprüleri seçip önermek, yol geçiş yerlerini belirlemek ve saptamak ya da değiştirmek, hazırlayacağı planlara göre yolları ve köprüleri yapmak, iyileştirmek, onarmak ve güvenle kullanılmasını sağlayacak şekilde sürekli bakım altında bulundurmaktır; İl yolları ağlarının yapım, onarım ve bakım programlarını inceleyerek onanmasını Bayındırlık ve İskan Bakanlığı'na önermek ve denetlemek, illerce yaptırılacak yol ve köprü, proje ve keşiflerini incelemek, onarmak, bakım ve öteki konular hakkında teknik esaslara nitelik ve koşulları saptamak, yol

yapımı ve bakımı için gerekli malzeme, makina ve donanımı ile taşıtlarını seçmek, sağlamak, depo etmek, onarmak, kullanılır durumda bulundurmak ve gerekli bakım-onarım atölyeleri ile tesisleri kurmak; Genel Müdürlüğün görevi içinde bulunan İşlerin yapılması için gereken alanları ve taşınmazları kanunlara göre geçici olarak kullanmak ya da kamulaştırmak ve satın almak; yolların yapım, onarım ve bakımına ve güvenle İşlemesi için gerekli garaj ve atölyeleri, makina ve malzeme ambar ve depolarını, idare binalarını, servis ve akaryakıt tesislerini ve bakım güvenliğini sağlayacak radyo verici İstasyonlarını, Genel Müdürlüğün görevlerinin verimli yönetimine yarayacak öteki tesisleri yapmak, donatmak, kiralamak ve bakımlarını sağlamak; yolların kullanılmasına, teknik güvenlik ve korunmasına İlişkin esas ve kuralları belirlemek, yürütmek ve gerekli yerlerde yol işaretlerini düzenlemek; Genel Müdürlüğün çalışmasına İlişkin bütün bilgileri toplamak ve yayınlamak; yol ağlarıyla ilgili öteki bütün işlemleri yapmaktır,

#### IV, ANA HİZMET

##### BİRİMLERİ

- 1, Program ve İzleme Dairesi Başkanlığı,
- 2, Etüt ve Proje Dairesi Başkanlığı,
- 3, Teknik Araştırma Dairesi Başkanlığı,
- 4, Otoyolları Dairesi Başkanlığı,
- 5, Yapım Dairesi Başkanlığı,
- 6, Bakım Dairesi Başkanlığı,
- 7, Köprüler Dairesi Başkanlığı,
- 8, Makine ve İkmal Dairesi Başkanlığı,



Ayrıca taşra kuruluşu olarak 17 bölge müdürlüğü bulunmaktadır.

#### V, SÜRELİ YAYINLAR

Karayolları Teknik Bülteni (Ücretsiz),

Karayolları Aylık Bülteni (Ücretsiz).

#### VL TCK GENEL MÜDÜRLÜĞÜ'NDE JEOLJİ HİZMETLERİ

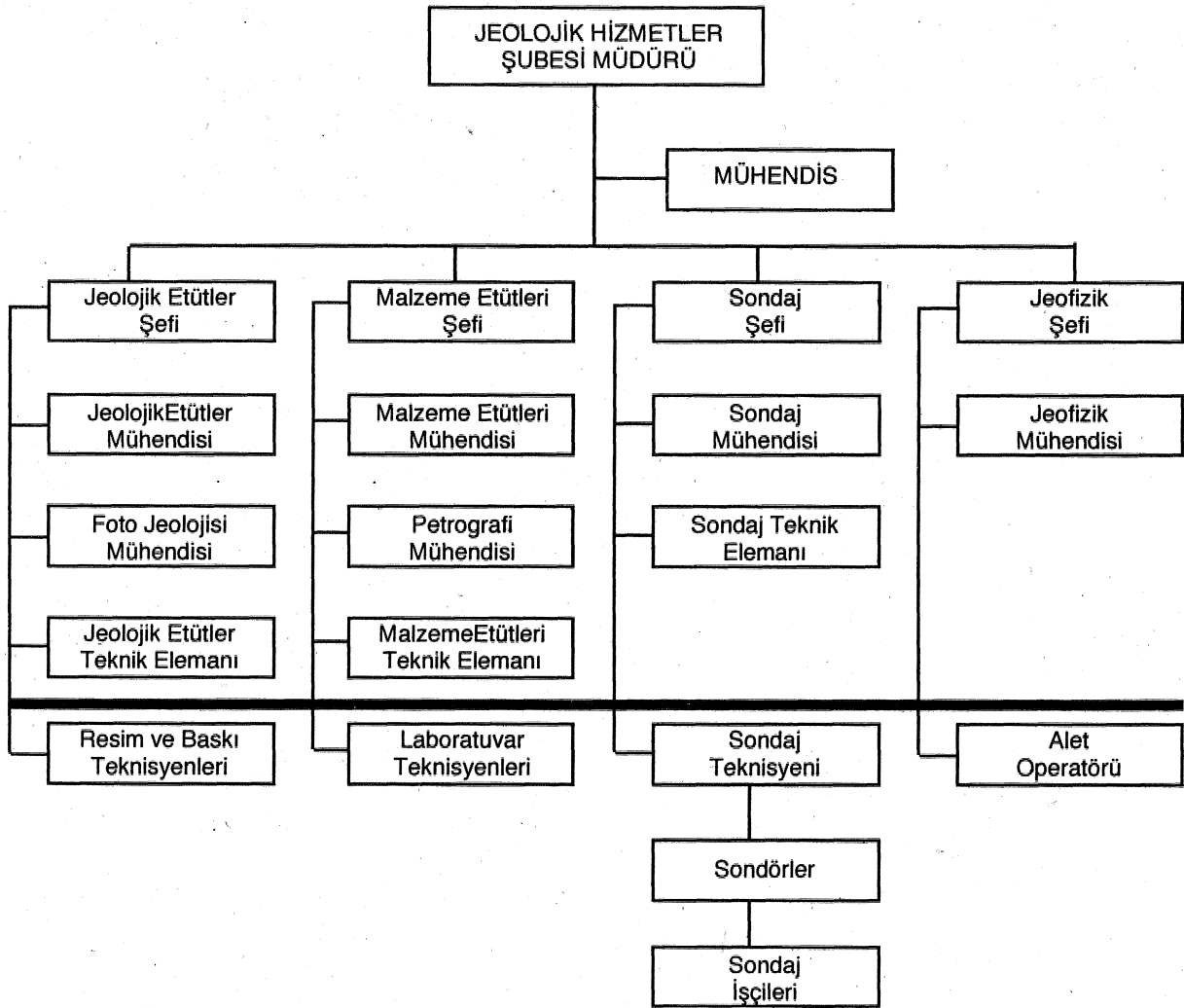
Karayolları Genel Müdürlüğü'nde jeoloji hizmetleri, Teknik Araştırma Dairesi Başkanlığı'na

bağlı Jeolojik Hizmetler Şubesi Müdürlüğü'nce, taşrada ise bölge müdürlüklerinin araştırma başmühendisliği bölümlerince verilmektedir.

Jeolojik Hizmetler Şubesi Müdürlüğü'nün temel görevi, yol, köprü, sanat yapısı ve diğer inşaat işlerinde uygulamalı yerbilimlerini, mühendislik jeolojisini devreye sokarak gerekli jeolojik-jeoteknik bilgilerin elde edilmesi ile sağlıklı projelerin ortaya konulmasına destek vermek ve ortaya çıkan jeotek-

nik problemleri çözümlenmektedir.

Karayolları Genel Müdürlüğü'nde 38'i jeoloji mühendisi, 18'i jeoloji yüksek mühendisi olmak üzere toplam 56 meslektaşımız istihdam edilmiştir. Ancak, bunların yalnız 45'i meslek disiplininin tanımladığı çerçevede görev yapmaktadır. Yine bu konumdaki jeoloji mühendislerinin 11'i Jeolojik Hizmetler Şubesi Müdürlüğü'nde, 34'ü de bölge müdürlüklerinde görev yapmaktadır.





Şemadan da görüleceği gibi Jeolojik Hizmetler Şubesi Müdürlüğü'nde çalışan jeoloji mühendislerinin görevleri şeflikler düzeyinde şöyledir:

#### A, Jeolojik Etütler Şefliği

Yeni karayolu güzergahlarının araştırma ve seçimine yönelik ayrıntılı fiziksel yapılabirlik etütlerini gerçekleştirmek,

Tasarlanmış yol güzergahlarının "Jeolojik-Jeoteknik Elverişlilik Raporunu" hazırlamak,

Kesinleşmiş yol güzergahlarının jeolojik-jeoteknik etüdünü yapmak, projeye ve ihaleye esas keşfe ait tüm bilgileri rapor dahilinde vermek (Birimlerin jeolojik özelliklerinin belirlenmesi, kazı zorluğu derecelerine göre klaslandırılması, yarma-dolgu şev oranları ile sıkışma-kabarma oranlarının verilmesi, duyarsız kesimler ile zayıf zeminlerin ayrıntılı araştırılması için veri toplanması, doğal yapı geçişlerinin miktarlarının ve özelliklerinin belirlenmesi, gözlem ve numune alınmasına yönelik araştırma çukuru, sondaj v.b. yapılması, numunelerin İlgü laboratuvarlara gönderilmesi, ön üstyapı projelendirme için bilgilerin hazırlanıp yorumlanması, jeolojik - jeoteknik boykesit ve enkesitlerin hazırlanması),

Tünel ve heyelan etütlerinde ön ve ayrıntılı jeolojik-jeoteknik çalışmalar,

Fotojeolojik etütler,

Proje İhalelerinde jeolojik-jeoteknik işlere ait kontrollük hizmetleri.

#### B, Malzeme Etütler Şefliği

Kum-çakıl, taş, ariyet, v.b. gibi doğal malzeme ocaklarının etüt ve envanter çalışmalarını taşra teşkilatı ile işbirliği içerisinde tüm karayolu ağı için gerçekleştirmek, haritalara işlemek, gerektiğinde İşletme aşamasında çalışmalara yön vermek, uygulamaya yönelik çalışmalar yapmak,

Mineralçılık-petrografik İnceleme ve tanımlamalar yapmak,

#### C, Sondaj Şefliği

Önemli yapılar, köprü temelleri, tünel, heyelan, bataklık geçişi ve malzeme ocaklarında jeoteknik amaçlı sondaj yapmak,

Merkez ve bölge sondaj makine ve ekipmanlarının ihtiyaçlarını karşılamak,

Karayolları tesislerinin su gerekçesini için hidrojeolojik etüt ve sondaj yapmak,

#### D, Jeofizik Şefliği

Tünel, malzeme ocağı, heyelan, güzergah, köprü gibi yol ünitelerinde jeofizik etütler yapmak.

Numunelerin laboratuvarında öz-dirençlerini tesbit etmek,

### VİL SORUNLAR VE ÇÖZÜM ÖNERİLERİ

Karayolları teşkilatında çalışan meslektaşlarımızın mühendislik jeolojisi bilgilerini kullanmak ve geliştirmek açısından çok olumlu koşulları mevcuttur. Mesleğini seven ve kendini geliştirmek isteyen jeoloji mühendisleri için kamu kurum ve kuruluşları arasında Karayolla-

rının ayrı yeri tartışılmaz düzeydedir. Ancak, her çalışma ortamında olabileceği gibi bu kurumda da çalışanların büyük bir bölümünü rahatsız eden bir sorun mevcuttur. Bu: bölge müdürlüklerinde görev yapan jeoloji mühendislerinin "Araştırma Başmühendisi" kadrolarına atanmalarında tercih edilmeleri sorunudur. Halbuki, 1990 yılına kadar bu kadrolarında %70-80 oranında yer bilimciler çalışmaktaydı. Günümüzde ise bu oran %15 düzeyine indirgenmiştir.

Ülkemizde mühendislik jeolojisi, kaya ve zemin mekaniği gibi disiplinler bütünleşerek inşaat, maden, jeoloji ve jeofizik mühendisliği dallarında jeoteknik uygulamalar şeklinde hızla yaygınlaşıp çok önemli bir konuma gelmiştir. Karayolları teşkilatında da Mega Projeler olarak adlandırabileceğimiz viyadük, geniş tünel, otoyol, v.b. gibi yapılarda çalışacak yer bilimcilerin günün gelişen teknolojisine ayak uyduracak düzeyde mühendislik jeolojisi, kaya ve zemin mekaniği konularında temel bilgilerle donanmış olmaları zorunlu hale gelmiştir. Bu konuda Odamızın üniversitelerle işbirliği yaparak jeoteknik veri toplama ve değerlendirmeye yönelik şekilde eğitim verilmesine yardımcı olmasında yarar vardır. Bu arada jeoteknoloji alanındaki son gelişmeleri tanıtıcı, mesleki yayınların yapılması da jeoteknik standartlaşmaya katkısı açısından faydalı olacaktır,